

# Septembre 2004

## Données de cadrage



# Les inscrits dans l'enseignement supérieur de la région Nord-Pas de Calais en 2002/2003



# Note méthodologique - Sigles et acronymes

## Note méthodologique

Les effectifs présentés dans ce document correspondent toujours à des dénombrements de personnes physiques et sont répartis entre des filières d'études définies à partir de la catégorie de l'établissement fréquenté et du diplôme préparé. Au niveau agrégé, les rubriques de cette nomenclature des filières d'études sont les suivantes :

- les filières universitaires (hormis celles des IUT et des écoles internes aux universités) subdivisées selon la discipline SISE ;
- les IUT secondaires ou tertiaires ;
- les préparations au professorat des écoles et au professorat de collège ou lycée et au concours de conseiller principal d'éducation assurées par l'IUFM (Institut de Formation des Maîtres) du Nord-Pas de Calais en incluant celles destinées à l'enseignement privé ;
- les CPGE en distinguant, d'une part, les CPGE scientifiques, d'autre part, les CPGE littéraires, commerciales ou préparant au concours d'entrée dans les IEP ;
- les grandes écoles d'ingénieurs ou de commerce/gestion (dont celles recensées au sein des universités) ;
- les STS secondaires, tertiaires (plus les DPECF) ou agricoles ;
- les écoles paramédicales et celles du travail social ;
- les écoles supérieures artistiques ou culturelles (notamment l'école supérieure de journalisme de Lille et l'école d'architecture de Lille) et les écoles rattachées aux organismes consulaires ainsi que les autres formations supérieures organisées dans la région Nord-Pas de Calais.

Outre la filière d'études, le genre, la nationalité et l'âge (âge atteint durant l'année de rentrée), les autres variables définies pour l'analyse des données sont les suivantes :

- origine sociale : le codage de la PCS des parents opéré selon la classification de l'INSEE a été agrégé en quatre niveaux d'origine sociale ("très favorisée", "favorisée", "moyenne" et "défavorisée") selon les regroupements proposés par le Ministère de l'Éducation Nationale et significatifs quant à la réussite scolaire ;
- origine géographique, repérée à partir de l'adresse déclarée des parents ;
- lieu de formation, selon la division en 15 zones emploi de l'INSEE, celles-ci étant éventuellement regroupées en 4 zones élargies de Lille, de Valenciennes, du Littoral et de l'Artois ;
- série du baccalauréat (littéraire, économique et social ou scientifique pour les baccalauréats généraux ; technologiques industriels ou agricoles ou technologiques tertiaires ; professionnels) ;
- les nouveaux bacheliers sont définis par les caractéristiques suivantes : ils ont obtenu un baccalauréat de série générale, technologique ou professionnelle en 2002 et s'inscrivent pour la 1ère fois dans l'enseignement supérieur régional en 2002/2003 ;
- niveau d'études : de "bac+0" (quand la formation n'est pas validée par un diplôme reconnu à un niveau post-baccalauréat) à ">bac+5" (études doctorales) selon l'année d'inscription dans la préparation du diplôme ; par exemple, la préparation du concours d'entrée dans une école paramédicale sera classée à "bac+0" et la préparation du diplôme d'État d'infirmier(ère) de "bac+1" à "bac+3" ; par ailleurs, les personnes inscrites dans des formations "à cheval" sur plusieurs années sont classées au niveau le plus bas.

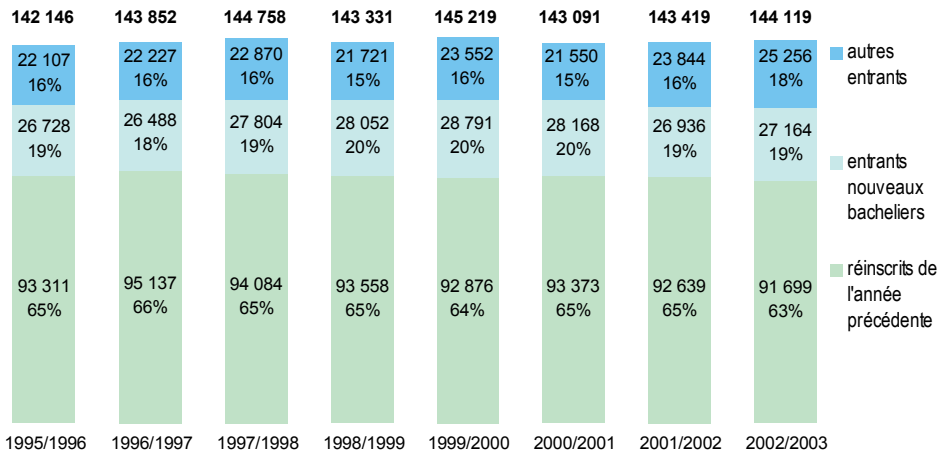
## Sigles et acronymes

AES administration économique et sociale  
CPGE classe préparatoires aux grandes écoles  
DEG droit, économie, gestion  
DESS diplôme d'études supérieures spécialisées  
DPECF diplôme de préparation aux études comptables et financières  
ES économique et social  
ESR enseignement supérieur régional  
IEP institut d'études politiques  
INSEE institut national de la statistique et des études économiques

IUFM institut universitaire de formation des maîtres  
IUT institut universitaire de technologie  
LAL lettres, arts, langues  
SHS sciences humaines et sociales  
SNV sciences de la nature et de la vie  
SSM sciences et structure de la matière  
ST / SI sciences et techniques - sciences pour l'ingénieur  
STAPS sciences et techniques des activités physiques et sportives  
STS section de techniciens supérieurs

# Évolution des effectifs dans l'ESR de 1995/1996 à 2002/2003

## Évolution des réinscriptions et des entrées

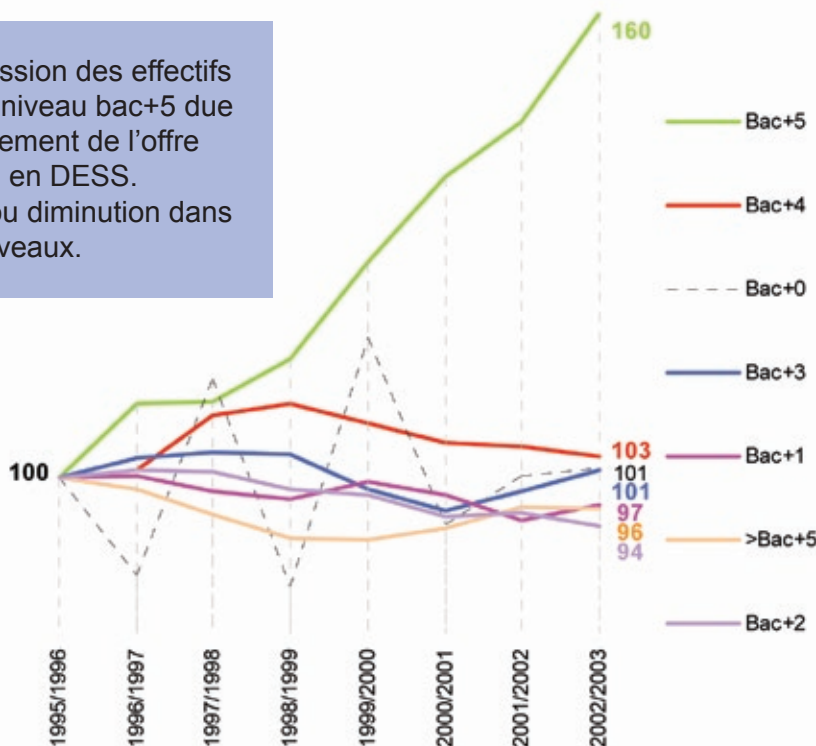


évolution des réinscriptions et des entrées dans l'ESR de 1995/1996 à 2002/2003 (ensemble des inscrits dans l'ESR en 2002/2002)

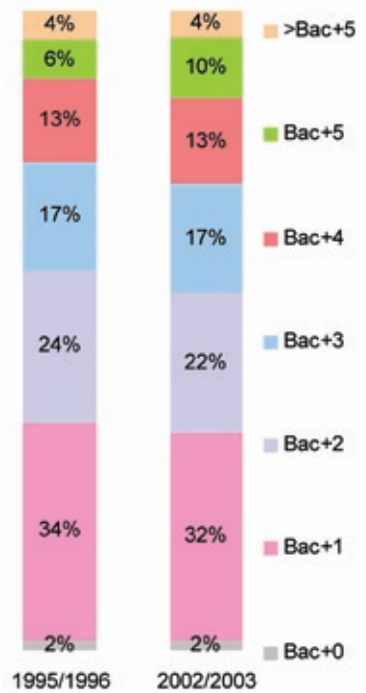
Des effectifs et une structure stables : 65 % sont des réinscrits de l'année précédente, 20 % des entrants nouveaux bacheliers et 15 % d'autres entrants dans l'ESR.

## Évolution selon le niveau d'études

Forte progression des effectifs d'inscrits au niveau bac+5 due au développement de l'offre de formation en DESS. Stagnation ou diminution dans les autres niveaux.



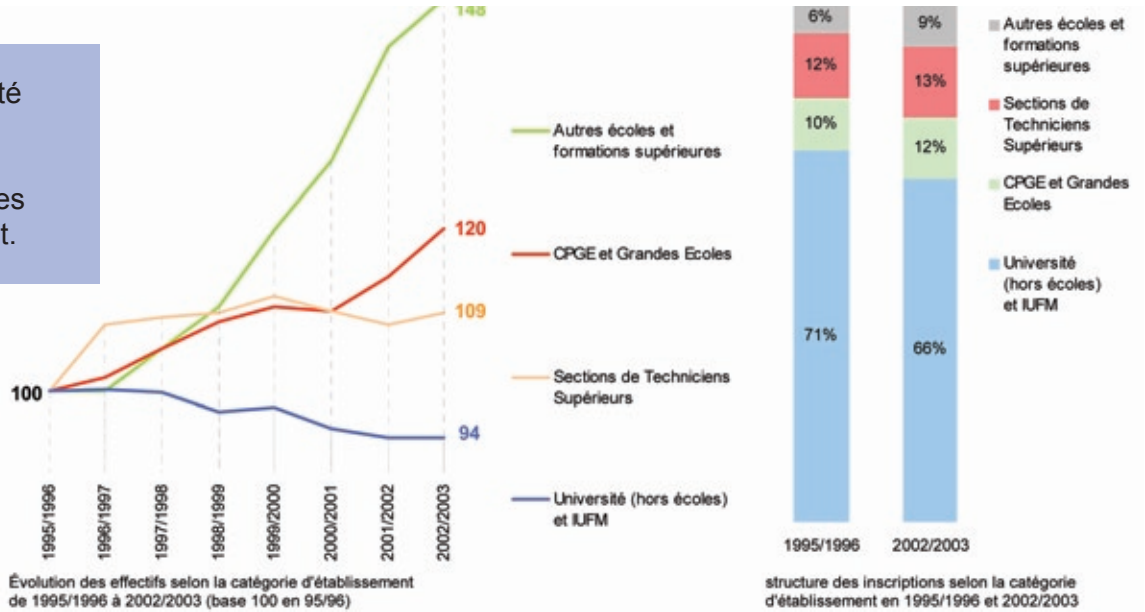
évolution selon le niveau d'études de 1995/1996 à 2002/2003 (base 100 en 95/96)



structure des inscriptions selon le niveau d'études en 1995/1996 et en 2002/2003

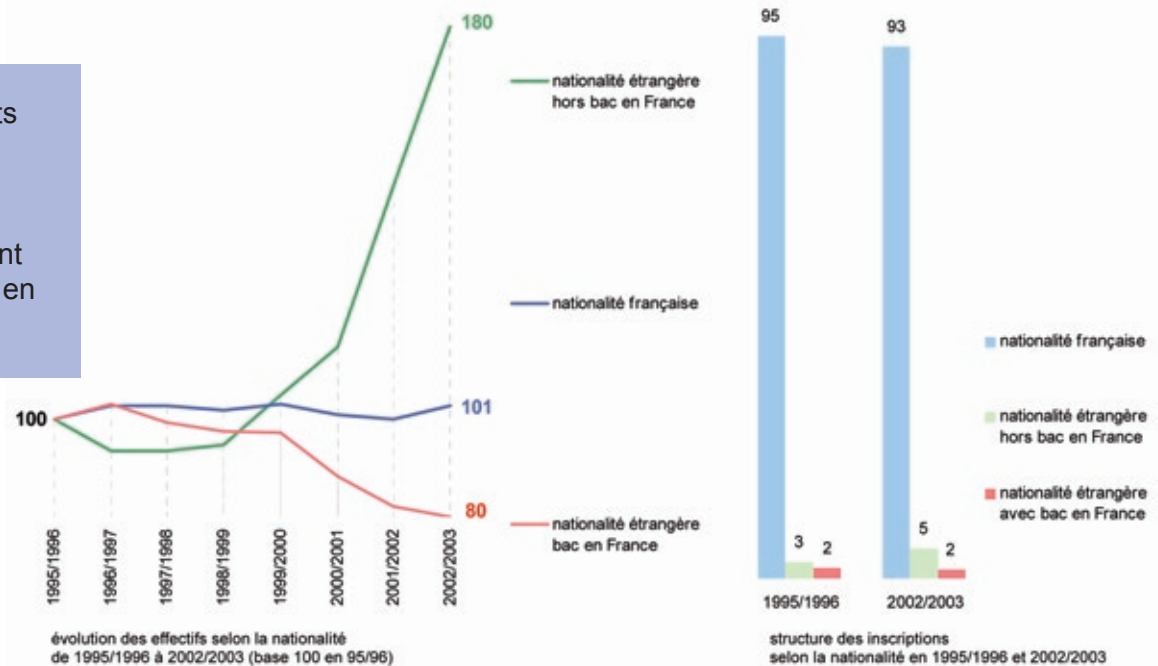
## Évolution selon la catégorie d'établissement

2 inscrits sur 3 à l'université malgré la diminution des effectifs.  
Progression dans les autres catégories d'établissement.

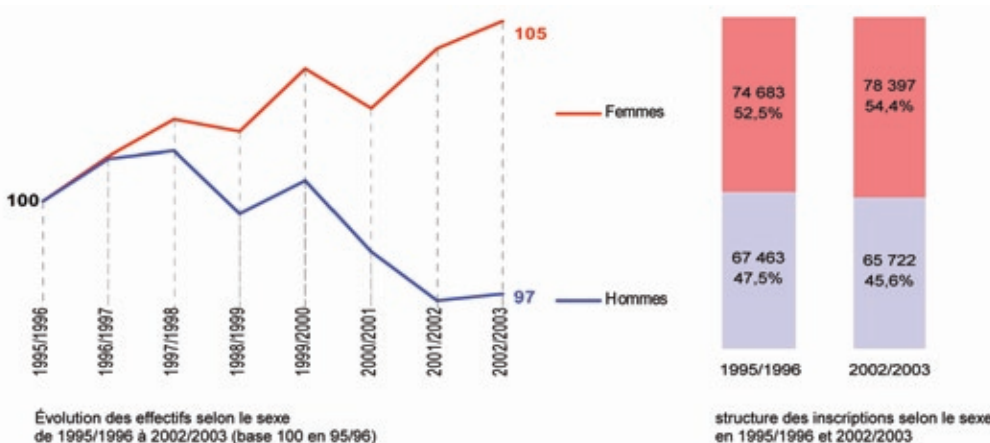


## Évolution selon la nationalité

Stabilité du nombre d'inscrits de nationalité française.  
Forte augmentation depuis 1999/2000 du nombre d'étudiants étrangers n'ayant pas obtenu le baccalauréat en France.



## Évolution selon le sexe

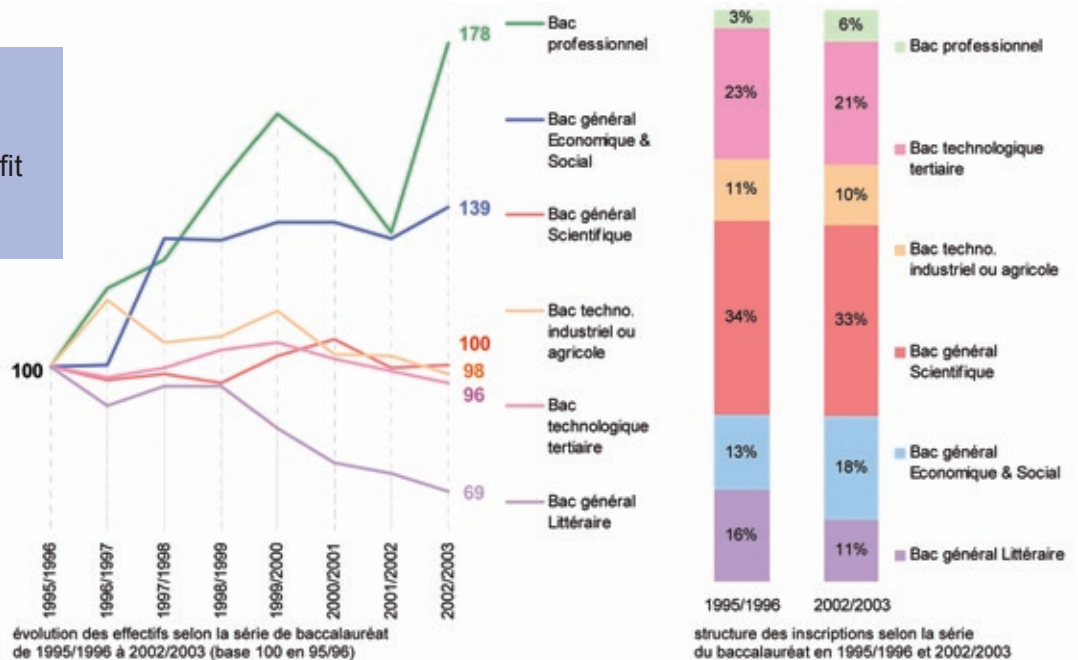


Féminisation croissante de l'ESR due à la fois à une augmentation du nombre des femmes et à une diminution du nombre des hommes.

# 27 164 nouveaux bacheliers entrés dans l'ESR en 2002/2003

## Évolution selon la série du baccalauréat (nouveaux bacheliers)

Forte diminution du nombre des inscrits titulaires d'un baccalauréat littéraire au profit de la série ES.



## Principales caractéristiques

		Effectif	Part catégorie (%)	Part des femmes (%)
Série du Baccalauréat	Littéraire	2 962	10,9	83,6
	Eco & Social	4 908	18,1	67,8
	Scientifique	9 089	33,4	44,6
	Techno industriel	2 848	10,5	11,2
	Techno tertiaire	5 840	21,5	67,4
	Bac Pro	1 517	5,6	49,4
	Ensemble	27 164	100	54,7
Âge	17 ans ou moins	1 319	4,9	60,4
	18 ans	14 050	51,7	59,1
	19 ans	6 920	25,5	51,1
	20 ans ou plus	4 875	17,9	45,5
	Ensemble	27 164	100	54,7
Origine Sociale	très favorisée	7 117	26,9	50,3
	favorisée	4 578	17,3	53,3
	moyenne	5 616	21,3	54,5
	défavorisée	9 106	34,5	58,6
	Ensemble *	26 417	100	54,7
* n.c. 747 non renseignés ou imprécis				
Origine géographique	Nord	16 208	59,7	54,4
	Pas de Calais	8 795	32,5	55,2
	Autre département	1 960	7,2	55,8
	Pays étranger	164	0,6	43,3
	Ensemble *	27 127	100	54,7
* n.c. 37 non renseignés ou imprécis				
Lieu de Formation	Lille	13 830	50,9	56,4
	Valenciennes	4 070	15,0	51,0
	Littoral	3 939	14,5	53,9
	Artois	5 325	19,6	53,8
	Ensemble	27 164	100	54,7

## Filières d'études

		Effectif	Part catégorie (%)	Part des femmes (%)
Filières d'études Université (hors grandes écoles)	DEG - AES	3 281	12,1	62,3
	Droit - Sciences po.	1 620	6,0	68,5
	Sciences éco- Gestion	482	1,8	49,0
	AES	1 179	4,3	59,2
	LAL - SHS	5 191	19,1	75,9
	Lettres - Sc lang. - Arts	1 047	3,8	78,3
	Langues	1 621	6,0	80,1
	Sc Humaines et Soc.	2 523	9,3	72,2
	Sciences (hors écoles)	2 834	10,4	40,4
	SSM	991	3,6	39,3
	SNV	760	2,8	58,4
	ST / SI	219	0,8	13,7
	STAPS	864	3,2	32,6
	Santé	1 260	4,7	61,9
	Médecine - Odonto	988	3,7	58,2
	Pharmacie	272	1,0	75,4
	Filières d'études	IUT	2 774	10,2
IUT secondaires		1 429	5,3	17,5
IUT tertiaires		1 345	4,9	58,1
CPGE, ingénieurs		2 820	10,4	41,2
CPGE scientifiques		1 823	6,7	28,2
CPGE littéraires		500	1,9	73,4
CPGE éco. ou com.		497	1,8	56,7
STS		7 402	27,2	47,4
STS secondaires		2 272	8,3	11,8
STS tert. & DPECF		4 703	17,3	67,3
STS agricoles		427	1,6	18,0
Paramédic. Social	1 213	4,5	89,6	
Écoles paramédicales	1 142	4,2	89,3	
Écoles du travail social	71	0,3	94,4	
Autres	389	1,4	42,2	
Écoles sup. art. et cult.	134	0,5	50,7	
Autres form. sup.	255	0,9	37,6	
	Ensemble	27 164	100	54,7

## Précocité au baccalauréat

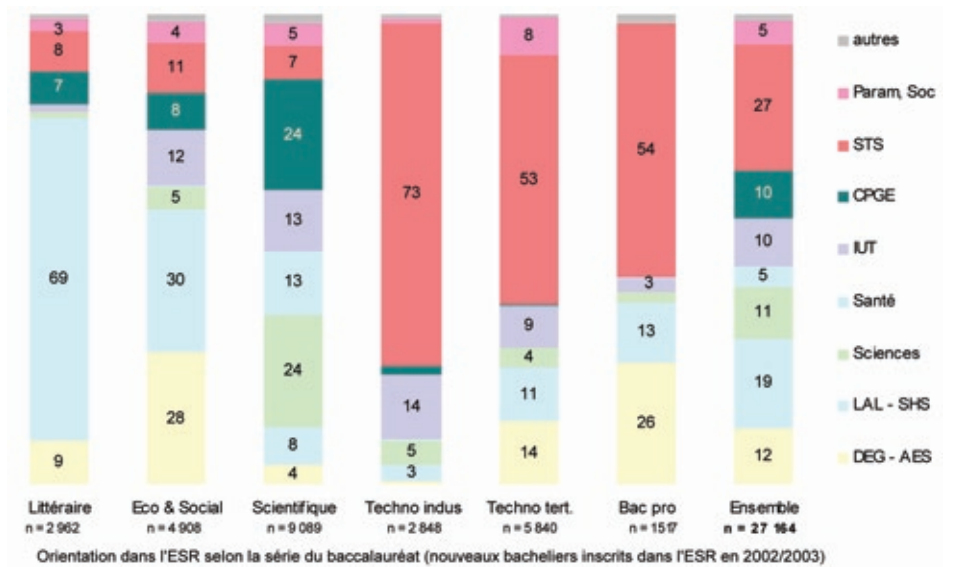
6 inscrits sur 10 en avance ou à l'heure : c'est le cas de 7 bacheliers généraux sur 10 et de 4 bacheliers technologiques sur 10. Les femmes sont moins souvent en retard que les hommes.

Précocité au baccalauréat →					total (%)	part des femmes dans la série	Effectif
Série du baccalauréat ↓			en avance ou à l'heure	1 ou 2 ans de retard			
techno générale	Littéraire	69	29	2	100	83,6	2 962
	Economique & Social	68	30	2	100	67,8	4 908
	Scientifique	74	24	2	100	44,6	9 089
	Industriel	38	54	8	100	11,2	2 848
	Tertiaire	37	56	7	100	67,4	5 840
	Bac professionnel	31	59	10	100	49,4	1 517
<b>Ensemble</b>			<b>58</b>	<b>38</b>	<b>4</b>	<b>100</b>	<b>27 164</b>
part des femmes selon l'âge au bac			59,1	49,1	44,4	54,7	

Précocité selon la série du baccalauréat et part des femmes (nouveaux bacheliers inscrits dans l'ESR en 2002/2003)

## Orientation selon la série du baccalauréat

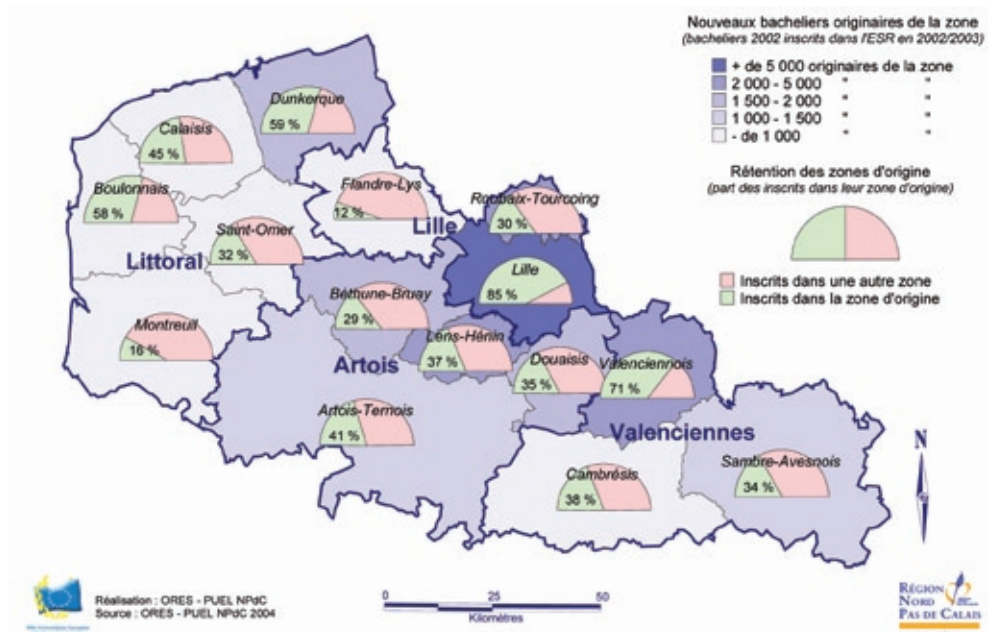
Les titulaires d'un baccalauréat de série générale s'inscrivent plus fréquemment dans les filières universitaires. Les titulaires d'un bac scientifique, économique & social ou technologique industriel s'inscrivent plus fréquemment en IUT



## Origine géographique des nouveaux bacheliers

92 % des nouveaux bacheliers inscrits dans l'ESR sont originaires de la région. Parmi ceux-ci, la moitié sont en formation dans leur zone d'origine.

**Lecture :**  
La carte illustre la capacité de «rétention» des zones : la zone de Lille retient 85 % des nouveaux bacheliers qui en sont originaires (≈ 4 250 originaires de la zone de Lille qui y sont inscrits / ≈ 5 000 originaires de la zone de Lille = 85 %). Celle de Flandre-Lys retient 12 % de ses originaires.



# 144 119 inscrits dans l'ESR en 2002/2003

## Principales caractéristiques

Âge		Effectif	Part catégorie (%)	Part des femmes (%)
		moins de 20 ans	40 173	28,0
20 ou 21 ans	45 401	31,6	54,2	
22 ou 23 ans	27 429	19,1	53,1	
de 24 à 29 ans	20 758	14,4	50,9	
plus de 29 ans	9 924	6,9	52,9	
Ensemble *		143 685	100	54,6

\* n.c. 434 non renseignés ou imprécis

Origine Sociale		Effectif	Part catégorie (%)	Part des femmes (%)
		très favorisée	44 616	33,3
favorisée	22 958	17,2	53,9	
moyenne	27 001	20,2	55,4	
défavorisée	39 197	29,3	57,2	
Ensemble *		133 772	100	54,4

\* n.c. 7% non renseignés ou imprécis

Nationalité		Effectif	Part catégorie (%)	Part des femmes (%)
		France	133 757	93,2
Europe hors France	2 131	1,5	61,6	
Afrique	6 287	4,4	36,8	
autre continent	1 322	0,9	47,7	
Ensemble *		143 497	100	54,4

\* n.c. 622 non renseignés ou imprécis

Origine géographique		Effectif	Part catégorie (%)	Part des femmes (%)
		Nord	76 472	54,3
Pas de Calais	36 375	25,8	56,2	
Autre département	23 632	16,8	52,5	
Pays étranger	4 358	3,1	43,6	
Ensemble *		140 837	100	54,4

\* n.c. 3262 non renseignés ou imprécis

Niveau d'études		Effectif	Part catégorie (%)	Part des femmes (%)
		Bac+0	2 387	1,6
Bac+1	46 720	32,4	55,0	
Bac+2	31 400	21,8	54,9	
Bac+3	24 434	17,0	55,2	
Bac+4	19 293	13,4	55,8	
Bac+5	13 792	9,6	50,8	
>Bac+5	6 093	4,2	44,5	
Ensemble		144 119	100	54,4

Zone de Formation		Effectif	Part catégorie (%)	Part des femmes (%)
		Lille	88 517	61,4
Valenciennes,	16 986	11,8	48,9	
Littoral	16 242	11,3	55,3	
Artois	22 239	15,4	55,7	
Pays étranger	99	0,1	35,4	
Ensemble *		144 083	100	54,4

\* n.c. 36 non renseignés ou imprécis

## Filières d'études

Filières d'études Université (hors grandes écoles)		Effectif	Part catégorie (%)	Part des femmes (%)
		<b>DEG - AES</b>	<b>22 558</b>	<b>15,6</b>
<i>Droit - Sc. po</i>	9 921	6,9	64,8	
<i>Sciences éco- Gestion</i>	8 386	5,8	50,0	
<b>AES</b>	<b>4 251</b>	<b>2,9</b>	<b>59,5</b>	
<b>LAL - SHS</b>	<b>30 222</b>	<b>21,0</b>	<b>70,6</b>	
<i>Lettres - Sc lang. - Arts</i>	6 956	4,8	74,2	
<i>Langues</i>	7 439	5,2	76,0	
<i>Sciences Hum. et Soc.</i>	15 827	11,0	66,6	
<b>Sciences (hors écoles)</b>	<b>18 809</b>	<b>13,0</b>	<b>34,7</b>	
<i>SSM</i>	5 712	4,0	39,1	
<i>SNV</i>	4 278	3,0	55,8	
<i>ST / SI</i>	5 673	3,9	16,0	
<i>STAPS</i>	3 146	2,1	31,7	
<b>Santé</b>	<b>8 172</b>	<b>5,7</b>	<b>59,1</b>	
<i>Médecine - Odonto</i>	6 439	4,5	57,0	
<i>Pharmacie</i>	1 733	1,2	67,0	
<i>Univ. Indét.</i>	105	0,0	74,3	
<b>IUT</b>	<b>8 352</b>	<b>5,8</b>	<b>39,1</b>	
<i>IUT secondaires</i>	4 186	2,9	18,5	
<i>IUT tertiaires</i>	4 156	2,9	59,7	
<i>IUT non défini</i>	10	0,0	70,0	
<b>IUFM et assimilé</b>	<b>7 146</b>	<b>5,0</b>	<b>71,7</b>	
<i>Professorat des écoles</i>	3 546	2,5	83,8	
<i>Autres concours</i>	3 600	2,5	59,8	
<b>CPGE</b>	<b>5 303</b>	<b>3,7</b>	<b>39,5</b>	
<i>CPGE scientifiques</i>	3 478	2,4	26,8	
<i>CPGE littéraires</i>	828	0,6	75,4	
<i>CPGE éco. ou com.</i>	997	0,7	54,3	
<b>Grandes Écoles</b>	<b>11 864</b>	<b>8,2</b>	<b>31,9</b>	
<i>Écoles d'ingénieurs</i>	7 813	5,4	22,1	
<i>Écoles com. - gestion</i>	4 051	2,8	51,0	
<b>STS</b>	<b>19 396</b>	<b>13,5</b>	<b>48,8</b>	
<i>STS secondaires</i>	5 553	3,9	13,9	
<i>STS tert. &amp; DPECF</i>	12 428	8,6	67,2	
<i>STS agricoles</i>	1 415	1,0	24,0	
<b>Paramédic. Social</b>	<b>9 068</b>	<b>6,3</b>	<b>82,5</b>	
<i>Écoles paramédicales</i>	7 343	5,1	82,3	
<i>Écoles du travail social</i>	1 725	1,2	83,4	
<b>Autres formations</b>	<b>3 124</b>	<b>2,2</b>	<b>39,7</b>	
<i>Écoles sup. art. et cult.</i>	1 332	0,9	45,7	
<i>Autres form. sup.</i>	1 792	1,3	35,2	
Ensemble		144 119	100	54,4

## Réinscription dans l'ESR ou non selon le niveau d'études

Niveau d'inscription de l'ensemble des inscrits 2001-2002 →	Niveau d'études							Ensemble
	Bac+0	Bac+1	Bac+2	Bac+3	Bac+4	Bac+5	>Bac+5	
Réinscription ou non en 2002-2003 ↓								
Réinscrits à un niveau supérieur	21%	54%	46%	51%	38%	8%	67%	43%
Réinscrits à un niveau égal (ou inférieur)	21%	24%	16%	16%	24%	15%		22%
Non réinscrits en 2002/2003	58%	22%	38%	33%	38%	77%	33%	35%
<b>Total</b>	100%	100%	100%	100%	100%	100%	100%	100%
<b>Effectif</b>	2 347	46 106	32 035	23 767	19 496	12 559	6 064	142 374 *

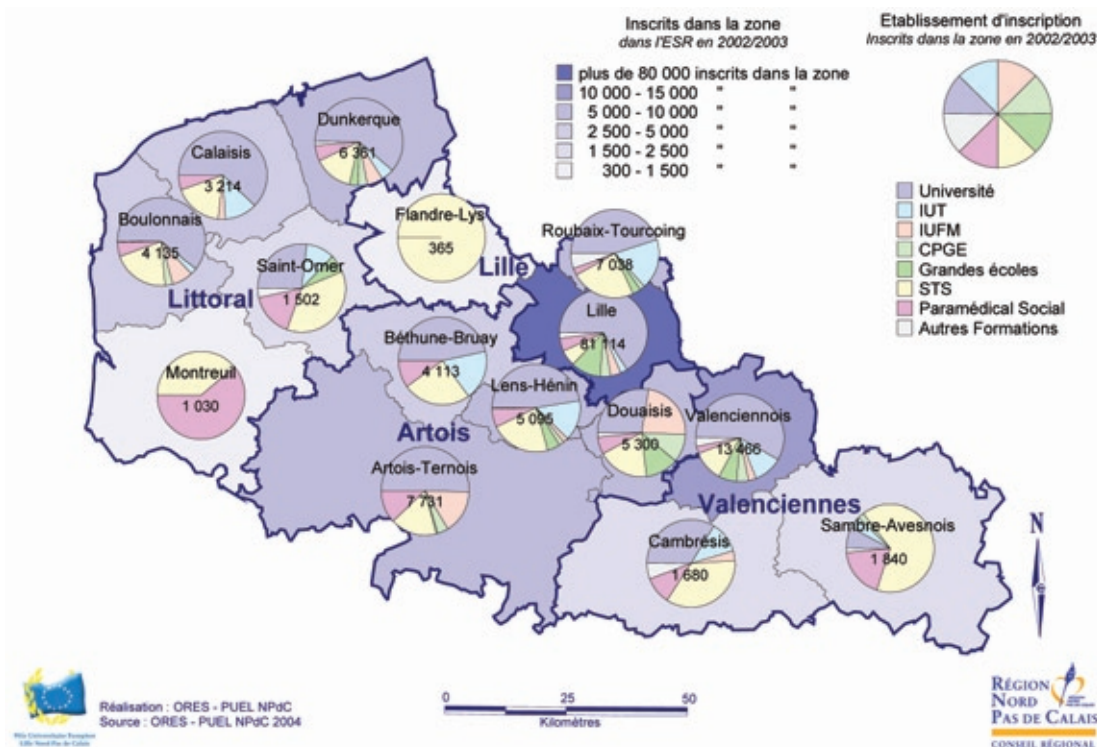
\* n.c. environ 1 % des inscrits pour lesquels le niveau d'études est non renseigné ou imprécis.  
Réinscription ou non, en 2002/2003, dans l'ESR, des inscrits 2001/2002



## Répartition géographique de l'offre de formation régionale

L'université (hors IUT et écoles rattachées) accueille 55 % des inscrits.

La zone de Lille est la seule à proposer toutes les filières d'études ; à l'inverse, on ne trouve que des inscrits en STS dans celle de Flandre-Lys.



Au sein du Pôle Universitaire Européen Lille Nord-Pas de Calais, l'ORES (Observatoire Régional des Études Supérieures), dont les activités sont coordonnées par un Comité de Pilotage représentant tous les partenaires du Pôle, rassemble tous les ans des données individuelles relatives aux 150 000 étudiants inscrits dans les 250 établissements d'enseignement supérieur de la région Nord-Pas de Calais, qu'ils soient publics ou privés, sous tutelle ou non du Ministère de l'Éducation Nationale. Cette collecte annuelle, fondée sur le volontariat, se veut exhaustive et repose sur la collaboration directe des établissements ou sur le relais actif de leurs organismes de tutelle.

Le fichier annuel des inscrits permet, entre autres, de fournir une aide à la décision aux différents responsables et de répondre aux demandes spécifiques des partenaires du Pôle afin d'accroître leur connaissance de l'enseignement supérieur régional.

Initiées en concertation avec ses partenaires, et notamment le Conseil régional Nord-Pas de Calais, des enquêtes à dimension régionale complètent la connaissance des parcours d'études et permettent l'appréhension de l'insertion professionnelle des inscrits dans l'enseignement supérieur régional. Elles sont coordonnées au plan régional par l'ORES et s'appuient sur la collaboration des services d'études des établissements.

Observatoire Régional des Études Supérieures - ORES  
Pôle Universitaire Européen Lille Nord-Pas de Calais

Contacts : Marie-Noëlle Decharne, chef de projet ORES  
Éric Liedts, chargé de mission ORES  
1 bis, rue Georges Lefèvre - 59044 Lille cedex  
Téléphone : 33 (0)3 20 29 86 07 - Fax : 33 (0)3 20 29 85 64  
ores@poleuniv-lille-npdc.fr  
www.poleuniv-lille-npdc.fr

Document réalisé par M.N. Decharne et E. Liedts - Fichiers constitués par C. Françoq, CRI, USTL.

**Ce document est téléchargeable sur le site du Pôle.**

Etude réalisée avec la participation financière du Conseil Régional Nord-Pas de Calais